



รายงานภาวะเศรษฐกิจการเกษตร จังหวัดขอนแก่น

ภาวะเศรษฐกิจการเกษตรปี 2564 และแนวโน้มปี 2565 จังหวัดขอนแก่น

ROAE Outlook

ภาวะเศรษฐกิจการเกษตร

| | หน้า |
|--|------|
| 1. ภาพรวมเศรษฐกิจจังหวัดขอนแก่น | 2 |
| 2. ปัจจัยที่เกี่ยวข้องกับการผลิตภาคเกษตร | 3 |
| 2.1 สถานการณ์น้ำ | |
| 2.2 สถานการณ์ภัยธรรมชาติ และโรคแมลงศัตรูพืชระบาด | |
| 2.3 ราคาน้ำมัน | |
| 3. เครื่องชี้ทางด้านเศรษฐกิจการเกษตร จังหวัดขอนแก่น | 4 |
| 4. ภาวะเศรษฐกิจการเกษตรปี 2564 | 6 |
| สาขาพืช | |
| สาขาปศุสัตว์ | |
| สาขาประมง | |
| สาขาบริการทางการเกษตร | |
| สาขาป่าไม้ | |
| 5. แนวโน้มเศรษฐกิจการเกษตรปี 2565 | 12 |
| สาขาพืช | |
| สาขาปศุสัตว์ | |
| สาขาประมง | |
| สาขาบริการทางการเกษตร | |
| สาขาป่าไม้ | |
| ตารางที่ 1 อัตราการขยายตัวของผลิตภัณฑ์มวลรวมภาคเกษตรจังหวัดขอนแก่น | 13 |
| ตารางที่ 2 ผลผลิตสินค้าเกษตรที่สำคัญ (ปีปฏิทิน) จังหวัดขอนแก่น | 13 |
| ตารางที่ 3 ราคาสินค้าเกษตรที่สำคัญที่เกษตรกรขายได้ จังหวัดขอนแก่น | 14 |

ภาวะเศรษฐกิจการเกษตรปี 2564 มีการขยายตัวร้อยละ 1.0 เมื่อเทียบกับปีที่ผ่านมา โดยสาขาพืชขยายตัวร้อยละ 2.7 สาขาบริการทางการเกษตรขยายตัวร้อยละ 1.9 สาขาป่าไม้ขยายตัวร้อยละ 1.7 สาขาประมงขยายตัวร้อยละ 0.6 ในขณะที่สาขาปศุสัตว์หดตัวร้อยละ 2.0 โดยมีปัจจัยสำคัญที่ส่งผลกระทบต่อภาคเกษตร ได้แก่ ปริมาณน้ำในเขื่อนอ่างเก็บน้ำในจังหวัด ซึ่งมีสถานการณ์ปกติ มีมาตรการบริหารจัดการน้ำ และแหล่งน้ำตามธรรมชาติมีเพียงพอต่อการเจริญเติบโตของพืช โดยเฉพาะสาขาพืชที่มีผลผลิตข้าวนาปี มันสำปะหลังโรงงาน อ้อยโรงงานเพิ่มขึ้น ส่งผลให้ดัชนีผลผลิตสินค้าเกษตรเพิ่มขึ้นร้อยละ 1.0 ในขณะที่ดัชนีราคาสินค้าเกษตรลดลงร้อยละ 2.9 ส่งผลให้ดัชนีรายได้ภาคเกษตรลดลงร้อยละ 2.0

แนวโน้มเศรษฐกิจการเกษตรปี 2565 คาดว่าจะขยายตัวอยู่ในช่วงร้อยละ 1.1 - 2.1 เมื่อเทียบกับปีที่ผ่านมา โดยปัจจัยสำคัญที่คาดว่าจะส่งผลกระทบต่อภาคเกษตร ได้แก่ สภาพอากาศที่เอื้ออำนวยต่อการทำการเกษตร และปริมาณฝนที่มีแนวโน้มเพิ่มขึ้น ทำให้คาดว่าจะมีปริมาณน้ำที่เพียงพอสำหรับการเพาะปลูก และประสบปัญหาภัยแล้งลดลง และสถานการณ์เศรษฐกิจไทยและของโลกมีแนวโน้มขยายตัว รวมทั้งมีมาตรการกระตุ้นเศรษฐกิจ และโครงการส่งเสริมต่าง ๆ ของภาครัฐ โดยสาขาพืชขยายตัวอยู่ในช่วงร้อยละ 1.6 - 2.6 สาขาปศุสัตว์ขยายตัวอยู่ในช่วงร้อยละ 1.5 - 2.5 สาขาประมงขยายตัวอยู่ในช่วงร้อยละ 0.1 - 1.1 สาขาบริการทางการเกษตรขยายตัวอยู่ในช่วงร้อยละ 1.0 - 2.0 และสาขาป่าไม้ขยายตัวอยู่ในช่วงร้อยละ 1.3 - 2.3

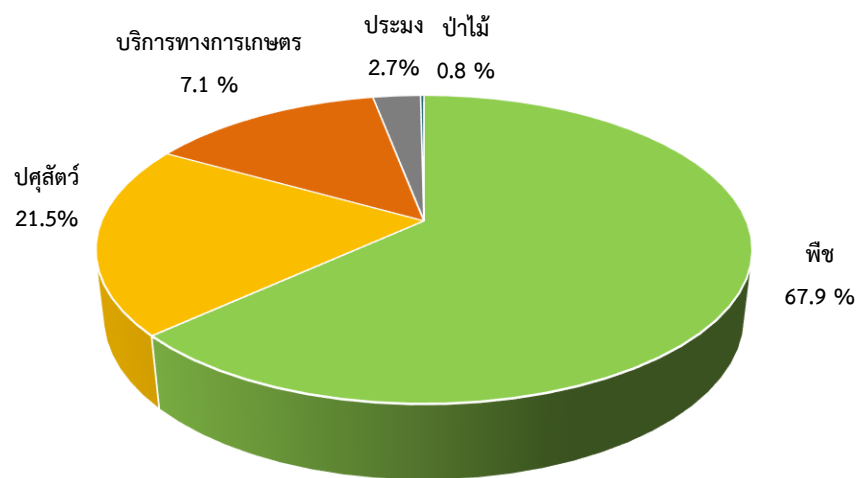


1. ภาพรวมเศรษฐกิจจังหวัดขอนแก่น

ผลิตภัณฑ์มวลรวมจังหวัด ณ ราคาประจำปี ของจังหวัดขอนแก่น ปี 2562 มีมูลค่า 214,018 ล้านบาท ประกอบด้วยภาคเกษตรมูลค่า 21,772 ล้านบาท และภาคนอกเกษตรมูลค่า 192,246 ล้านบาท โดยสาขาเกษตรกรรม การป่าไม้ และการประมง มีสัดส่วนร้อยละ 10.2 ส่วนสาขาอุตสาหกรรมเป็นสาขาการผลิตหลักในการขับเคลื่อนเศรษฐกิจของจังหวัด มีสัดส่วนร้อยละ 34.8 สาขาการขนส่งชายปลีก คิดเป็นสัดส่วนร้อยละ 13.7 สาขาการศึกษา มีสัดส่วนร้อยละ 12.2 และสาขาอื่น ๆ มีสัดส่วนรวมกันร้อยละ 29.10

โครงสร้างการผลิตทางการเกษตรที่สำคัญของจังหวัดขอนแก่น ในปี 2564 ได้แก่ สาขาพืช ซึ่งมีสัดส่วนร้อยละ 67.9 ของผลิตภัณฑ์ ภาคเกษตร หรือ GPP ภาคเกษตร รองลงมา คือสาขาปศุสัตว์ สาขาบริการทางการเกษตร สาขาประมง และสาขาป่าไม้ คิดเป็นร้อยละ 21.5 7.1 2.7 และ 0.8 ตามลำดับ

ผลิตภัณฑ์ภาคเกษตร จังหวัดขอนแก่น



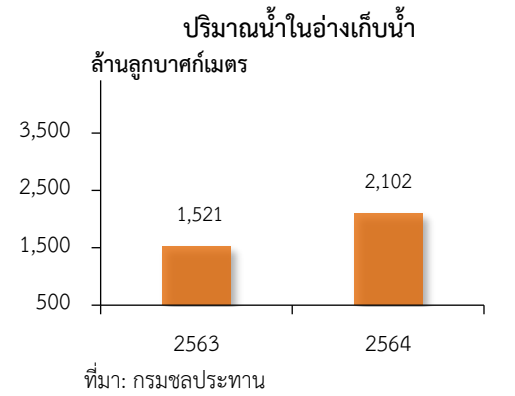
ที่มา: สำนักงานเศรษฐกิจการเกษตรที่ 4



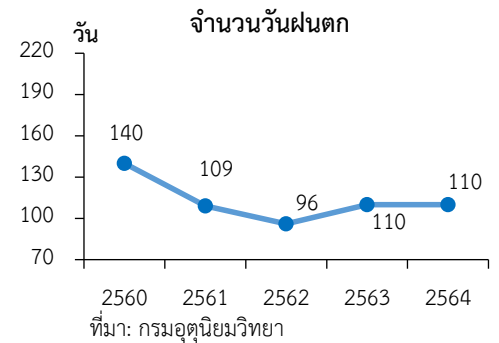
2. ปัจจัยที่เกี่ยวข้องกับการผลิตภาคเกษตร

2.1 สถานการณ์น้ำ

- ปริมาณน้ำในอ่างเก็บน้ำสำคัญของจังหวัดขอนแก่น ปี 2564 ณ วันที่ 29 ธันวาคม 2564 มีปริมาตรเท่ากับ 2,102 ล้านลูกบาศก์เมตร เพิ่มขึ้นจากปีที่ผ่านมา ซึ่งมีปริมาณ 1,521 ล้านลูกบาศก์เมตร หรือเพิ่มขึ้นร้อยละ 38.2



- จำนวนวันฝนตกในจังหวัดขอนแก่นปี 2564 มีวันฝนตกเฉลี่ย 110 วัน ซึ่งเท่ากับจำนวนวันฝนตกในปีที่ผ่านมา ในขณะที่ปริมาณน้ำฝนมีปริมาณ 1,132.4 มิลลิเมตร ลดลงจากปีที่ผ่านมา ซึ่งมีปริมาณ 1,280.7 มิลลิเมตร หรือลดลงร้อยละ 13.1



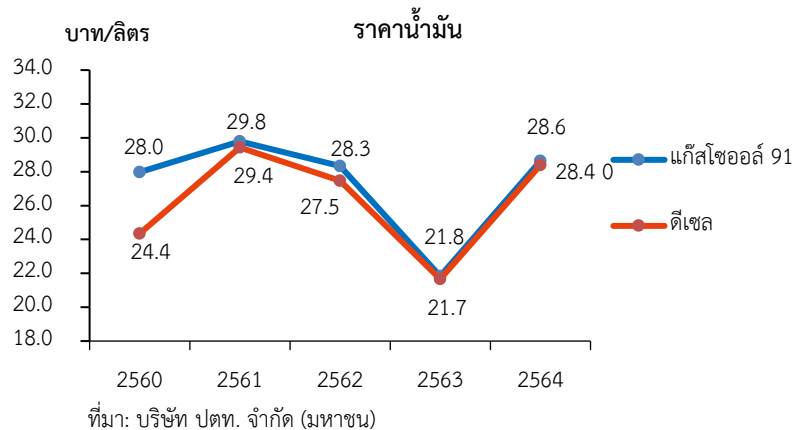
2.2 สถานการณ์ภัยธรรมชาติ และโรคแมลง ศัตรูพืชระบาด

- การเปลี่ยนแปลงของสภาพภูมิอากาศ (Climate Change) ส่งผลให้อุณหภูมิเพิ่มสูงขึ้น ฝนทิ้งช่วงยาวนาน เกิดภาวะภัยแล้ง และเกิดอุทกภัยจากพายุไต้ฝุ่น ในช่วงปลายเดือนกันยายน 2564 ส่งผลให้ฝนตกหนักต่อเนื่อง เกิดน้ำท่วมพื้นที่ทำการเกษตร ได้รับความเสียหาย

- สถานการณ์การระบาดของ โรคและแมลงศัตรูพืช พบการระบาดของโรคลัมปีสกินในโคเนื้อ และกระบือ

2.3 ราคาน้ำมัน

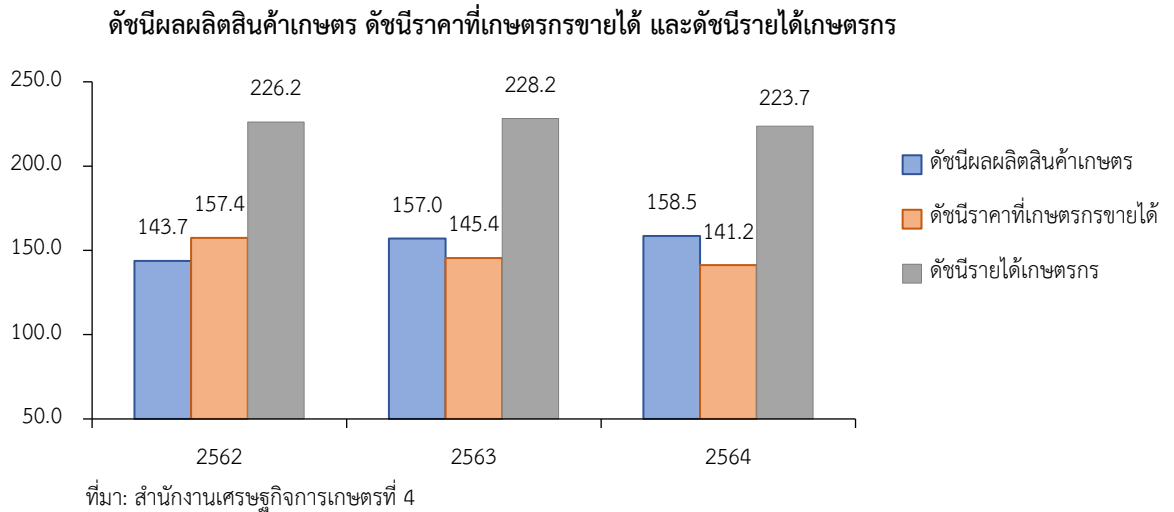
ในปี 2564 ราคาน้ำมันแก๊สโซฮอล์ 91 ของจังหวัดขอนแก่น เฉลี่ยอยู่ที่ 28.6 บาทต่อลิตร เพิ่มขึ้นร้อยละ 31.1 จากปีที่ผ่านมาซึ่งอยู่ที่ 21.8 บาทต่อลิตร ขณะที่ราคาน้ำมัน B7 เฉลี่ยอยู่ที่ 28.4 บาทต่อลิตร เพิ่มขึ้นร้อยละ 31.1 จากปีที่ผ่านมา ซึ่งอยู่ที่ 21.7 บาทต่อลิตร โดยราคาน้ำมันดิบในตลาดโลกยังผันผวนจากอุปทานน้ำมันโลกตึงตัว โดยแหล่งผลิตน้ำมันในอ่าวเม็กซิโกที่ได้รับความเสียหายจากพายุเฮอริเคน ยังไม่สามารถกลับมาดำเนินการได้ในระดับปกติ ประกอบกับกลุ่มโอเปค และพันธมิตร ยืนยันที่จะเพิ่มปริมาณการผลิตตามแผนที่กำหนดไว้เดิม ในขณะที่อุปสงค์น้ำมันโลกเพิ่มขึ้นตามฤดูกาลและจากการใช้น้ำมันแทนก๊าซธรรมชาติเพื่อผลิตไฟฟ้า หลังจากที่ราคาก๊าซธรรมชาติสูงขึ้นเป็นประวัติการณ์ นอกจากนี้ความต้องการใช้น้ำมันยังเพิ่มขึ้นตามการฟื้นตัวของเศรษฐกิจ โดยหลายประเทศเริ่มผ่อนคลายมาตรการควบคุมการแพร่ระบาดของ โรคโควิด-19 ขณะที่ปริมาณสำรองน้ำมันทั่วโลกลดลง



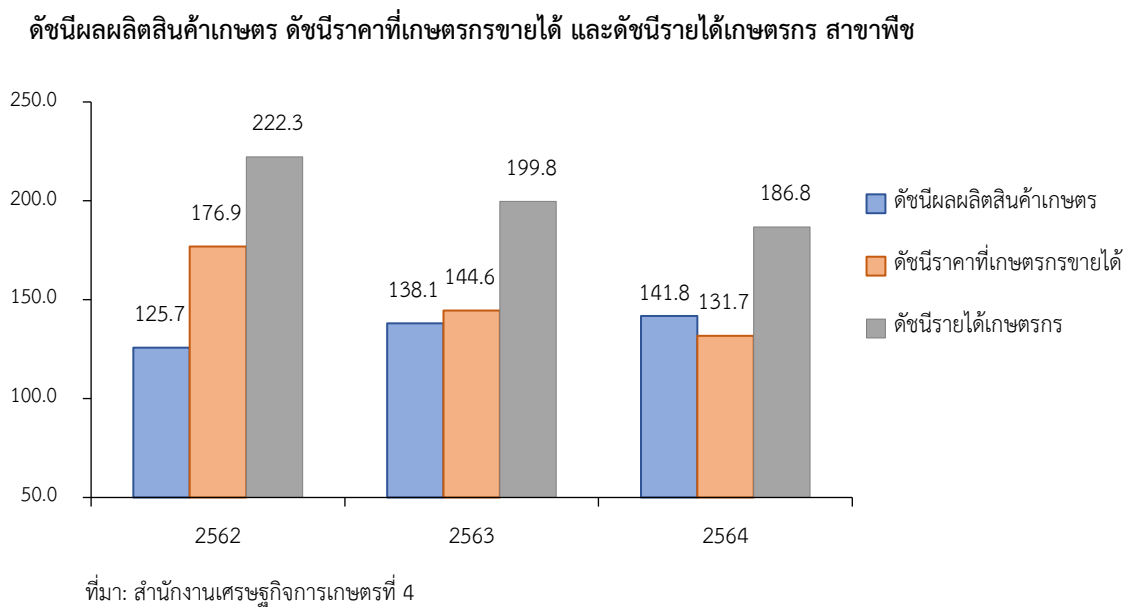


3. เครื่องชี้ทางด้านเศรษฐกิจการเกษตร จังหวัดขอนแก่น

3.1 ดัชนีผลผลิตสินค้าเกษตร ในปี 2564 อยู่ที่ระดับ 158.5 เพิ่มขึ้นร้อยละ 1.0 จากปีที่ผ่านมา ซึ่งอยู่ที่ระดับ 157.0 ส่วนดัชนีราคาที่เกษตรกรขายได้ อยู่ที่ระดับ 141.2 ลดลงร้อยละ 2.9 จากปีที่ผ่านมา ซึ่งอยู่ที่ระดับ 145.4 ส่งผลให้ดัชนีรายได้เกษตรกรอยู่ที่ระดับ 223.7 ลดลงร้อยละ 2.0 จากปีที่ผ่านมา ซึ่งอยู่ที่ระดับ 228.2



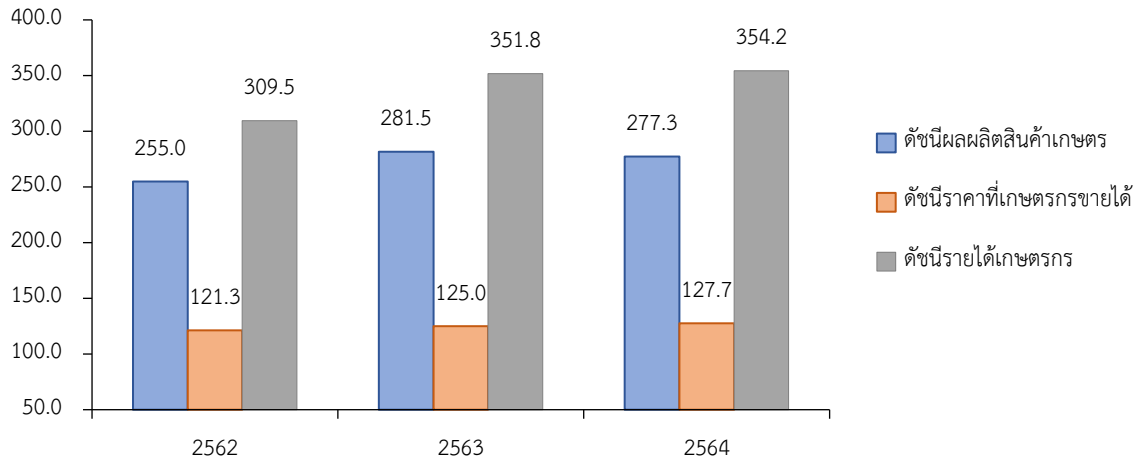
3.2 ดัชนีผลผลิตสาขาพืช ในปี 2564 อยู่ที่ระดับ 141.8 เพิ่มขึ้นร้อยละ 2.7 จากปีที่ผ่านมา ซึ่งอยู่ที่ระดับ 138.1 ส่วนดัชนีราคาพืชที่เกษตรกรขายได้โดยเฉลี่ยอยู่ที่ระดับ 131.7 ลดลงร้อยละ 8.9 จากปีที่ผ่านมา ซึ่งอยู่ที่ระดับ 144.6 ส่งผลให้ดัชนีรายได้ของสาขาพืชลดลงมาอยู่ที่ระดับ 186.8 หรือลดลงร้อยละ 6.5 จากปีที่ผ่านมา ซึ่งอยู่ที่ระดับ 199.8





3.3 ดัชนีผลผลิตสาขาปศุสัตว์ ในปี 2564 อยู่ที่ระดับ 277.3 ลดลงร้อยละ 1.5 จากปีที่ผ่านมา ซึ่งอยู่ที่ระดับ 281.5 ขณะที่ดัชนีราคาสินค้าปศุสัตว์ที่เกษตรกรขายได้โดยเฉลี่ยอยู่ที่ระดับ 127.7 เพิ่มขึ้นร้อยละ 2.2 จากปีที่ผ่านมา ซึ่งอยู่ที่ระดับ 125.0 ส่งผลให้ดัชนีรายได้เกษตรกรสาขาปศุสัตว์อยู่ที่ระดับ 354.2 เพิ่มขึ้นร้อยละ 0.7 จากปีที่ผ่านมา ซึ่งอยู่ที่ระดับ 351.8

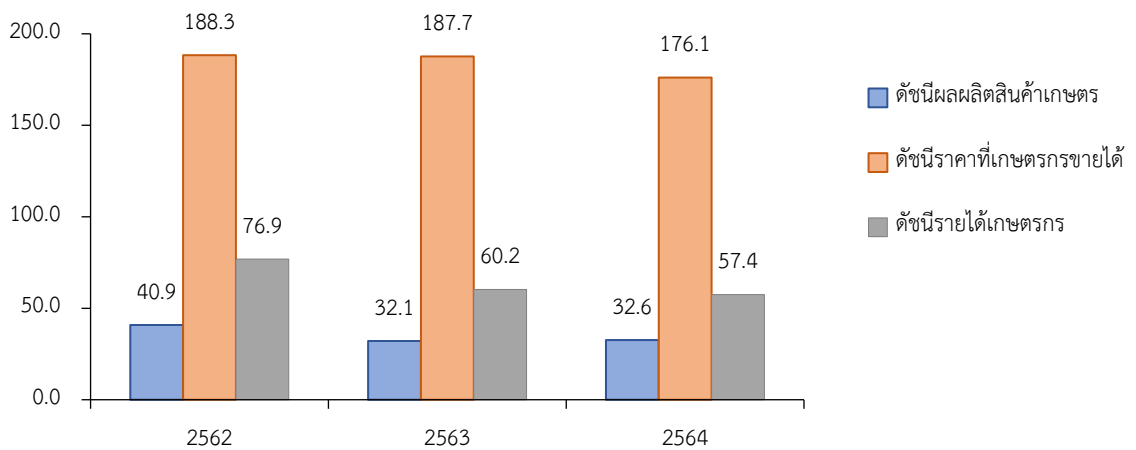
ดัชนีผลผลิตสินค้าเกษตร ดัชนีราคาที่เกษตรกรขายได้ และดัชนีรายได้เกษตรกร สาขาปศุสัตว์



ที่มา: สำนักงานเศรษฐกิจการเกษตรที่ 4

3.4 ดัชนีผลผลิตสาขาประมง ในปี 2564 อยู่ที่ระดับ 32.6 เพิ่มขึ้นร้อยละ 1.6 จากปีที่ผ่านมา ซึ่งอยู่ที่ระดับ 32.1 ขณะที่ดัชนีราคาสินค้าประมงที่เกษตรกรขายได้โดยเฉลี่ยอยู่ที่ระดับ 176.1 ลดลงร้อยละ 6.2 จากปีที่ผ่านมา ซึ่งอยู่ที่ระดับ 187.7 ส่งผลให้ดัชนีรายได้เกษตรกรสาขาประมงอยู่ที่ระดับ 57.4 ลดลงร้อยละ 4.7 จากปีที่ผ่านมา ซึ่งอยู่ที่ระดับ 60.2

ดัชนีผลผลิตสินค้าเกษตร ดัชนีราคาที่เกษตรกรขายได้ และดัชนีรายได้เกษตรกร สาขาประมง



ที่มา: สำนักงานเศรษฐกิจการเกษตรที่ 4



4. ภาวะเศรษฐกิจการเกษตร ปี 2564

ภาวะเศรษฐกิจการเกษตรของจังหวัดขอนแก่น ในปี 2564 ขยายตัวร้อยละ 1.0 เมื่อเทียบกับปีที่ผ่านมา เนื่องจากปัจจัยต่างๆ ที่เกี่ยวข้องกับการผลิตภาคเกษตรดังกล่าวข้างต้น อาทิ สถานการณ์น้ำในช่วงปี 2564 มีการบริหารจัดการน้ำเพื่อการเกษตรเพียงพอในการเพาะปลูกพืช เช่น ข้าวนาปี มันสำปะหลังโรงงาน อ้อยโรงงาน ประกอบกับช่วงเดือน กันยายน ตุลาคม มีพายุเข้าทำให้ปริมาณน้ำฝนมาก ส่งผลให้น้ำในเขื่อนหลักเพิ่มสูงขึ้น และแม่น้ำสายหลักปริมาณสูงขึ้น เกิดสถานการณ์น้ำท่วม ทำให้ที่นาสูญเสียหาย ที่นาดอนได้รับผลผลิตเพิ่มขึ้น ผลผลิตต่อไร่ของข้าวนาปีเพิ่มขึ้น และพื้นที่เก็บเกี่ยวเพิ่มขึ้น จากปีที่ผ่านมา ในส่วนของปศุสัตว์ ในปี 2564 เกิดโรคลัมปีสกินในโคเนื้อ กระบือ โคนม และโรคเฟิร์สในสุกร โดยสาขาพืชขยายตัว สาขาบริการทางการเกษตร สาขาประมง สาขาป่าไม้ ขยายตัว ส่วนสาขาปศุสัตว์หดตัว รายละเอียดในแต่ละสาขามีดังนี้

4.1 สาขาพืช ในปี 2564 ขยายตัวร้อยละ 2.7 เมื่อเทียบกับปีที่ผ่านมา โดยผลผลิตพืชที่เพิ่มขึ้น ได้แก่ ข้าวเหนียวนาปี ข้าวเจ้านาปี มันสำปะหลังโรงงาน และอ้อยโรงงาน ส่วนผลผลิตพืชที่ลดลง ได้แก่ ยางพารา

❖ ข้าวเหนียวนาปี

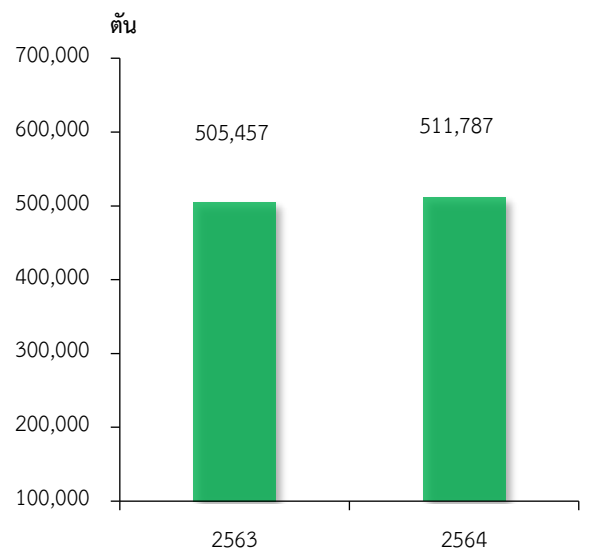
ภาวะการผลิต

ผลผลิตข้าวเหนียวนาปี 2564 เท่ากับ 511,787 ตัน เพิ่มขึ้นจากปีที่ผ่านมา ซึ่งมีผลผลิต 505,457 ตัน หรือเพิ่มขึ้นร้อยละ 1.3 เนื่องจากได้รับผลกระทบจากภาวะฝนทิ้งช่วงระหว่างฤดูการเพาะปลูก แต่ช่วงปลายฤดูฝนได้มีพายุเตี้ยนหมู่ และคมปาซุเข้ามา ทำให้ปริมาณน้ำเพียงพอต่อการเจริญเติบโตของพืช ส่งผลให้ผลผลิตต่อไร่ของข้าวเหนียวนาปีเพิ่มขึ้น และพื้นที่เก็บเกี่ยวเพิ่มขึ้นกว่าปีที่ผ่านมา

ระดับราคา

ปี 2564 ราคาข้าวเหนียวนาปีเมล็ดยาว ที่เกษตรกรขายได้เฉลี่ยตันละ 7,491.00 บาท ลดลงจากปีที่ผ่านมา ซึ่งมีราคาเฉลี่ยอยู่ที่ตันละ 10,136.00 บาทหรือลดลงร้อยละ 26.1 เนื่องจากความต้องการข้าวทั้งตลาดในประเทศ และต่างประเทศชะลอตัวจากที่มีการระบาดของโรคโควิด-19 ต่อเนื่องจากปี 2563 ส่งผลให้มีคำสั่งซื้อชะลอตัว ประกอบกับราคาข้าวไทยสูงกว่าประเทศคู่แข่งมาก จึงมีบางประเทศปรับเปลี่ยนไปซื้อข้าวจากประเทศอื่นที่มีราคาถูกกว่า ส่งผลให้ราคาที่เกษตรกรขายได้ปรับตัวลดลง

ปริมาณผลผลิตข้าวเหนียวนาปี



ที่มา: ศูนย์สารสนเทศการเกษตร
สำนักงานเศรษฐกิจการเกษตร



❖ ข้าวเจ้านาปี

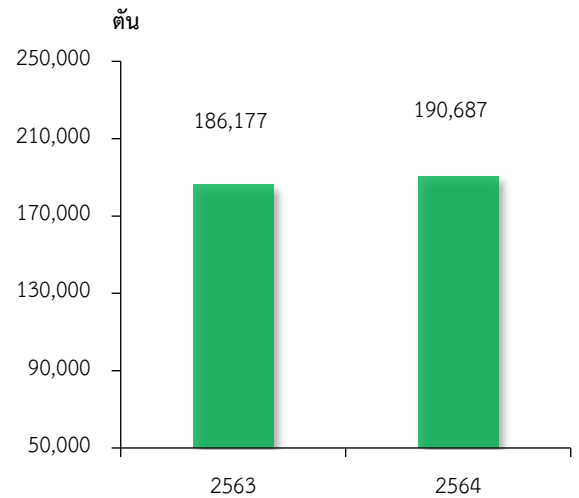
ภาวะการผลิต

ผลผลิตข้าวเจ้านาปี 2564 เท่ากับ 190,687 ตัน เพิ่มขึ้นจากปีที่ผ่านมา ซึ่งมีผลผลิต 186,177 ตัน หรือเพิ่มขึ้นร้อยละ 2.4 เนื่องจากราคาในปีที่ผ่านมาสูงใจให้เกษตรกรปลูกข้าวเจ้านาปีเพิ่ม และผลผลิตต่อไร่เพิ่มขึ้น จากที่ปริมาณน้ำเพียงพอต่อการเจริญเติบโตของข้าว พื้นที่เก็บเกี่ยวเพิ่มขึ้นมากกว่าปีที่ผ่านมา

ระดับราคา

ปี 2564 ราคาข้าวเจ้านาปีที่เกษตรกรขายได้ เฉลี่ยตันละ 9,033.67 บาท ลดลงจากปีที่ผ่านมา ซึ่งมีราคาเฉลี่ยอยู่ที่ 10,919.67 บาท หรือลดลงร้อยละ 17.3 เนื่องจากความต้องการข้าวทั้งตลาดในประเทศ และต่างประเทศชะลอตัว จากที่มีการระบาดของโรคโควิด-19 ต่อเนื่องจากปี 2563 ส่งผลให้มีคำสั่งซื้อชะลอตัว ประกอบกับราคาข้าวเจ้านาปีของไทยสูงกว่าประเทศคู่แข่งมาก จึงมีบางประเทศปรับเปลี่ยนไปซื้อข้าวจากประเทศอื่นที่มีราคาถูกกว่า ส่งผลให้ราคาที่เกษตรกรขายได้ปรับตัวลดลง

ปริมาณผลผลิตข้าวเจ้านาปี



ที่มา: ศูนย์สารสนเทศการเกษตร
สำนักงานเศรษฐกิจการเกษตร

❖ มันสำปะหลังโรงงาน

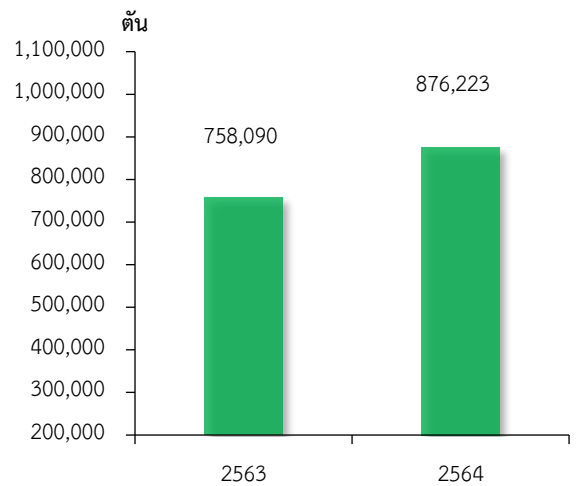
ภาวะการผลิต

ปี 2564 ผลผลิตเท่ากับ 876,223 ตัน เพิ่มขึ้นจากปีที่ผ่านมา ซึ่งมีผลผลิต 758,090 ตัน หรือเพิ่มขึ้นร้อยละ 15.6 เนื่องจากราคามันสำปะหลังโรงงานปรับตัวเพิ่มขึ้น และการมีโครงการประกันรายได้เกษตรกรผู้ปลูกมันสำปะหลังโรงงาน ทำให้เกษตรกรขยายเนื้อที่และทำการเพาะปลูกได้ต่อเนื่อง ประกอบกับปริมาณน้ำฝนเพียงพอ ส่งผลให้ผลผลิตต่อไร่เพิ่มขึ้น

ระดับราคา

ปี 2564 ราคามันสำปะหลังโรงงานสดคละที่เกษตรกรขายได้ เฉลี่ยกิโลกรัมละ 2.24 บาท เพิ่มขึ้นจากปีที่ผ่านมา ที่มีราคาเฉลี่ยกิโลกรัมละ 1.88 บาท เนื่องจากโรงงานอุตสาหกรรมแปรรูปยังมีความต้องการสูงและความต้องการของตลาดต่างประเทศยังมีอย่างต่อเนื่อง โดยเฉพาะประเทศจีน ส่งผลให้ราคามันสำปะหลังโรงงานปรับตัวสูงขึ้น

ปริมาณผลผลิตมันสำปะหลังโรงงาน



ที่มา: ศูนย์สารสนเทศการเกษตร
สำนักงานเศรษฐกิจการเกษตร



❖ อ้อยโรงงาน

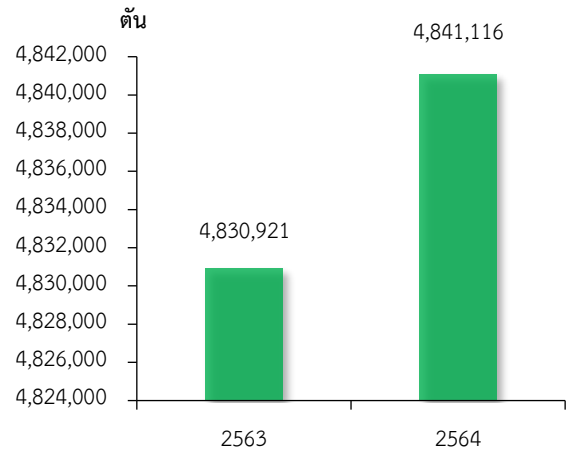
ภาวะการผลิต

ผลผลิตอ้อยโรงงานปี 2564 เท่ากับ 4,841,116 ตัน เพิ่มขึ้นจากปีที่ผ่านมาซึ่งมีผลผลิต 4,830,921 ตัน หรือเพิ่มขึ้นร้อยละ 0.2 เนื่องจากปริมาณน้ำฝนที่มีมากขึ้น ทำให้ต้นอ้อยเจริญเติบโตได้ดี ประกอบกับราคามีการปรับตัวสูงขึ้นอย่างต่อเนื่องจากปีที่ผ่านมา ทำให้เกษตรกรมีแรงจูงใจปลูกอ้อยโรงงานเพิ่มขึ้น ส่งผลให้ผลผลิตอ้อยโรงงานเพิ่มขึ้น

ระดับราคา

ปี 2564 ราคาอ้อยโรงงานที่เกษตรกรขายได้เฉลี่ยอยู่ที่ตันละ 1,093.33 บาท เพิ่มขึ้นจากปีที่ผ่านมา ซึ่งมีราคาเฉลี่ยตันละ 767.00 บาท หรือเพิ่มขึ้นร้อยละ 42.5 ราคาเพิ่มขึ้นตามทิศทางของราคาน้ำตาลในตลาดโลกปรับตัวสูงขึ้น

ปริมาณผลผลิตอ้อยโรงงาน



ที่มา: ศูนย์สารสนเทศการเกษตร
สำนักงานเศรษฐกิจการเกษตร

❖ ยางพารา

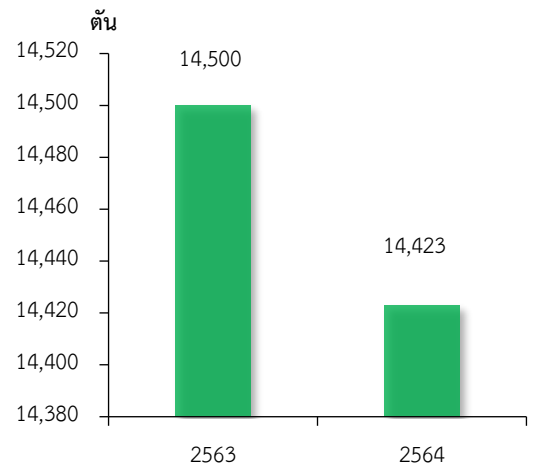
ภาวะการผลิต

ผลผลิตยางพาราแผ่นดิบชั้น 3 ปี 2564 เท่ากับ 14,423 ตัน ลดลงจากปีที่ผ่านมา ซึ่งมีผลผลิต 14,500 ตัน หรือลดลงร้อยละ 0.5 เนื่องจากประสบปัญหาภัยแล้งและฝนทิ้งช่วงต่อเนื่องจากปีที่ผ่านมา ทำให้ต้นยางได้รับน้ำไม่เพียงพอ ส่งผลให้ปริมาณน้ำยางที่กรีตได้ปริมาณลดลง

ระดับราคา

ปี 2564 ราคายางพาราแผ่นดิบชั้น 3 ที่เกษตรกรขายได้เฉลี่ย กิโลกรัมละ 57.53 บาท เพิ่มขึ้นจากปีที่ผ่านมา ซึ่งมีราคาเฉลี่ยกิโลกรัมละ 41.22 บาท หรือเพิ่มขึ้นร้อยละ 39.6 เนื่องจากความต้องการใช้ที่เพิ่มสูงขึ้นทั้งในอุตสาหกรรมยานยนต์ที่เริ่มกลับสู่ภาวะปกติ และอุตสาหกรรมผลิตถุงมือยาง ส่งผลให้ราคายางพาราปรับตัวสูงขึ้น

ปริมาณผลผลิตยางพารา



ที่มา: ศูนย์สารสนเทศการเกษตร
สำนักงานเศรษฐกิจการเกษตร



4.2 สาขาปศุสัตว์ ในปี 2564 หดตัวร้อยละ 2.0 เมื่อเทียบกับปีที่ผ่านมา เนื่องจากเกิดโรคปัสสาวะในโคเนื้อ กระบือ โคนม ทำให้ผลผลิตเสียหาย สัตว์ล้มตาย และเกิดภาวะโรคไวรัสในสุกร โรคเพิร์ส และสถานการณ์น้ำท่วมในพื้นที่จังหวัดขอนแก่น ทำให้ผลผลิตสุกรเสียหาย ผลผลิตไก่เนื้อลดลง เนื่องจากความต้องการบริโภคที่ชะลอตัวจากสถานการณ์การแพร่ระบาดของโควิด-19 ผลผลิตไข่ไก่ลดลงจากการดำเนินมาตรการรักษาเสถียรภาพราคาไข่ไก่ โดยมีการปรับลดปริมาณแม่ไก่ยืนกรง และผลผลิตน้ำนมดิบลดลง เนื่องจากเกิดจากโรคระบาดปัสสาวะในโคเนื้อทำให้ปริมาณน้ำนมรีดได้น้อยลง และคุณภาพลดลง ทำให้สาขาปศุสัตว์ภาพรวมลดลง

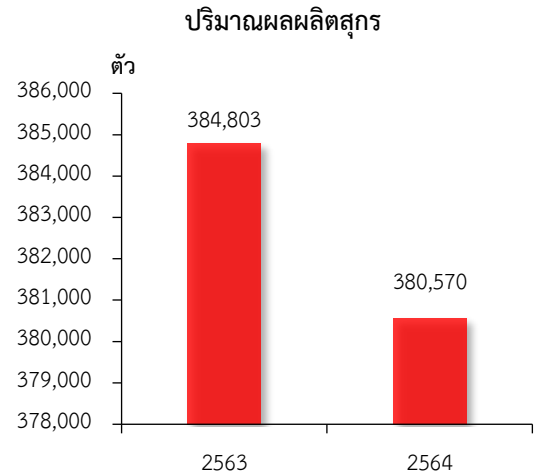
❖ **สุกร**

ภาวะการผลิต

ผลผลิตสุกรปี 2564 เท่ากับ 380,570 ตัว ลดลงจากปีที่ผ่านมา ซึ่งมีผลผลิต 384,803 ตัว หรือลดลงร้อยละ 1.1 เนื่องจากเกิดโรคในสุกร โรคไวรัสเพิร์ส มีการทำลายสุกรที่เกิดโรคงูสวัด รวมถึงเกิดภาวะน้ำท่วมในพื้นที่เลี้ยงสุกร เกิดความเสียหาย ประกอบกับต้นทุนวัตถุดิบอาหารสัตว์ปรับตัวสูงขึ้น ทำให้เกษตรกรปรับลดปริมาณการเลี้ยงสุกรลง ส่งผลให้ผลผลิตสุกรลดลง

ระดับราคา

ปี 2564 ราคาสุกรน้ำหนักมากกว่า 100 กิโลกรัม ที่เกษตรกรขายได้เฉลี่ยอยู่ที่กิโลกรัมละ 71.18 บาท เพิ่มขึ้นร้อยละ 1.5 จากปีที่ผ่านมา ที่มีราคาเฉลี่ยกิโลกรัมละ 70.16 บาท เนื่องจากผลผลิตลดลง ในขณะที่ความต้องการบริโภคเพิ่มขึ้นหลังจากผ่อนคลายมาตรการล็อกดาวน์เพื่อควบคุมการแพร่ระบาดของโควิด-19 ส่งผลให้ราคาสุกรปรับตัวสูงขึ้น



ที่มา: ศูนย์สารสนเทศการเกษตร สำนักงานเศรษฐกิจการเกษตร

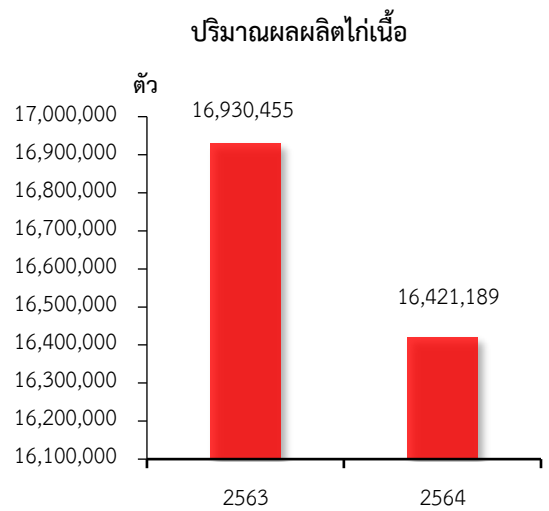
❖ **ไก่เนื้อ**

ภาวะการผลิต

ผลผลิตไก่เนื้อ ปี 2564 เท่ากับ 16,421,189 ตัว ลดลงจากปีที่ผ่านมาซึ่งมีผลผลิต 16,930,455 ตัว หรือลดลงร้อยละ 3.0 เนื่องจากความต้องการบริโภคที่ชะลอตัวจากสถานการณ์การแพร่ระบาดของโควิด-19

ระดับราคา

ปี 2564 ราคาไก่เนื้อที่เกษตรกรขายได้เฉลี่ยอยู่ที่กิโลกรัมละ 33.85 บาท ลดลงจากปีที่ผ่านมา ซึ่งมีราคาเฉลี่ยอยู่ที่กิโลกรัมละ 35.74 บาท หรือลดลงร้อยละ 5.3 เนื่องจากโรงงานไก่แปรรูปหลายแห่งต้องหยุดการผลิตจากสถานการณ์การแพร่ระบาดของโควิด-19 ทำให้ไก่มีชีวิตตกค้างในฟาร์มเป็นจำนวนมาก ส่งผลให้ราคาปรับตัวลดลง



ที่มา: ศูนย์สารสนเทศการเกษตร สำนักงานเศรษฐกิจการเกษตร



❖ น้ำนมดิบ

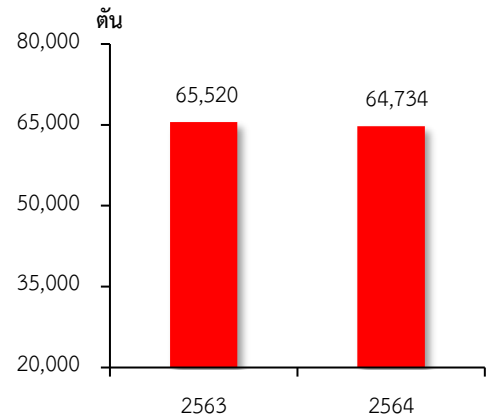
ภาวะการผลิต

ผลผลิตน้ำนมดิบ ปี 2564 เท่ากับ 64,734 ตัน ลดลงจากปีที่ผ่านมา ซึ่งมีผลผลิต 65,520 ตัน หรือลดลงร้อยละ 1.2 เนื่องจากเกิดโรคคัลล์มปีสกินในโคนม ทำให้โคนมที่ป่วย ไม่สามารถรีดน้ำนมดิบได้ และคุณภาพของน้ำนมดิบลดลง

ระดับราคา

ในปี 2564 ราคาหน้านมดิบที่เกษตรกรขายได้เฉลี่ยอยู่ที่กิโลกรัมละ 18.12 บาท ลดลงจากปีที่ผ่านมา ซึ่งมีราคาเฉลี่ยกิโลกรัมละ 18.36 หรือลดลง ร้อยละ 1.3 เนื่องจากเกิดโรคคัลล์มปีสกินในโคนม โคนมที่ป่วยทำให้คุณภาพน้ำนมดิบลดลง ราคาน้ำนมดิบเป็นราคาสมาชิกสหกรณ์กลุ่มของผู้เลี้ยงโคนม ส่งผลให้ราคาน้ำนมดิบขึ้นอยู่กับระบบสหกรณ์ และคุณภาพของน้ำนมดิบด้วย

ปริมาณผลผลิตน้ำนมดิบ



ที่มา: จากการคำนวณ

❖ โคเนื้อ

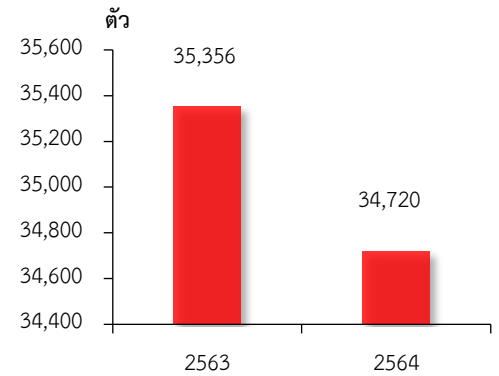
ภาวะการผลิต

ผลผลิตโคเนื้อในปี 2564 เท่ากับ 34,720 ตัว ลดลงจากปีที่ผ่านมา ซึ่งมีผลผลิต 35,356 ตัว หรือลดลงร้อยละ 1.8 เนื่องจากโรคระบาดคัลล์มปีสกินในโคเนื้อ ที่มีอายุน้อยตั้งแต่ 1 ถึง 6 เดือน ทำให้โคเนื้อขนาดเล็กเจ็บป่วยและตาย ส่งผลให้ผลผลิตโคเนื้อลดลง

ระดับราคา

ปี 2564 ราคาโคเนื้อที่เกษตรกรขายได้เฉลี่ยอยู่ที่ตัวละ 33,476.25 บาท เพิ่มขึ้นจากปีที่ผ่านมา ซึ่งมีราคาเฉลี่ยตัวละ 30,967.09 บาท หรือเพิ่มขึ้นร้อยละ 8.1 เนื่องจากความนิยมและความต้องการของตลาดเพิ่มขึ้น ทั้งในประเทศและต่างประเทศ

ปริมาณผลผลิตโคเนื้อ



ที่มา: ศูนย์สารสนเทศการเกษตร สำนักงานเศรษฐกิจการเกษตร

❖ กระบือ

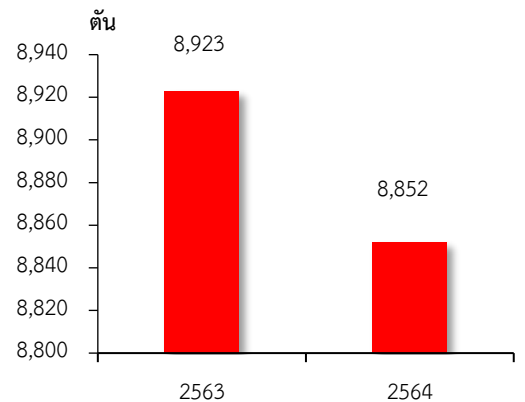
ภาวะการผลิต

ผลผลิตกระบือ ปี 2564 เท่ากับ 8,852 ตัว ลดลงจากปีที่ผ่านมา ซึ่งมีผลผลิต 8,923 ตัว หรือลดลงร้อยละ 0.8 เนื่องจากเกิดโรคระบาดคัลล์มปีสกินในกระบือที่มีอายุน้อย ทำให้เจ็บป่วยและล้มตาย ส่งผลให้ผลผลิตกระบือลดลง

ระดับราคา

ปี 2564 ราคากระบือที่เกษตรกรขายได้เฉลี่ยตัวละ 39,755.50 บาท เพิ่มขึ้นจากปีที่ผ่านมา ซึ่งมีราคาเฉลี่ยตัวละ 34,871.83 หรือเพิ่มขึ้นร้อยละ 14.0 เนื่องจากความนิยมและความต้องการของตลาดเพิ่มขึ้น เกษตรกรซื้อไปขยายพันธุ์ เพื่อพัฒนาสายพันธุ์ ส่งผลให้ราคากระบือปรับตัวสูงขึ้น

ปริมาณผลผลิตกระบือ



ที่มา: ศูนย์สารสนเทศการเกษตร สำนักงานเศรษฐกิจการเกษตร



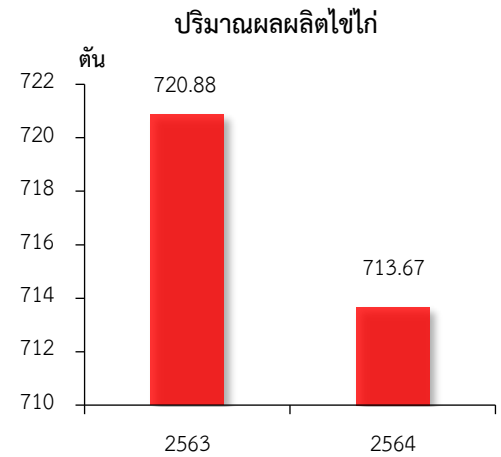
❖ ไข่ไก่

ภาวะการผลิต

ผลผลิตไข่ไก่ ปี 2564 เท่ากับ 713.67 ล้านฟอง ลดลงจากปีที่ผ่านมา ซึ่งมีผลผลิต 720.88 ล้านฟอง หรือลดลงร้อยละ 1.0 เนื่องจากการดำเนินมาตรการรักษาเสถียรภาพราคาไข่ไก่ โดยมีการปรับลดปริมาณแม่ไก่ยืนกรง ส่งผลให้ปริมาณผลผลิตไข่ไก่ลดลง

ระดับราคา

ปี 2564 ราคาไข่ไก่ที่เกษตรกรขายได้เฉลี่ยอยู่ที่ฟองละ 3.06 บาท เพิ่มขึ้นจากปีที่ผ่านมา ซึ่งมีราคาเฉลี่ยอยู่ที่ฟองละ 2.89 บาท หรือเพิ่มขึ้นร้อยละ 5.9 เนื่องจากการดำเนินมาตรการรักษาเสถียรภาพราคาไข่ไก่ ประกอบกับความต้องการบริโภคไข่ไก่ในประเทศยังมีอย่างต่อเนื่อง ส่งผลให้ราคาไข่ไก่ปรับตัวสูงขึ้น

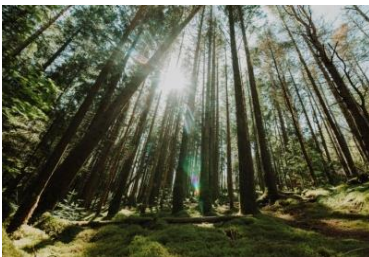


ที่มา: ศูนย์สารสนเทศการเกษตร
สำนักงานเศรษฐกิจการเกษตร

4.3 สาขาประมง ในปี 2564 ขยายตัวร้อยละ 0.6 เมื่อเทียบกับปีที่ผ่านมา โดยเฉพาะปลาเพาะเลี้ยง ที่ตลาดยังมีความต้องการสูง เนื่องจากปัญหาโรคระบาดในโคเนื้อ และสุกร จึงหันมาบริโภคปลาเพิ่มขึ้น และการจับสัตว์น้ำจืดธรรมชาติมีปริมาณเพิ่มขึ้น



4.4 สาขาบริการทางการเกษตร ในปี 2564 ขยายตัวร้อยละ 1.9 เมื่อเทียบกับปีที่ผ่านมา โดยเกษตรกรมีการจ้างบริการเครื่องจักรกลและอุปกรณ์ทางการเกษตรในการเตรียมพื้นที่เพาะปลูก การบำรุงดูแลรักษา และการเก็บเกี่ยวเพิ่มขึ้นจากปีที่ผ่านมา เนื่องจากปริมาณน้ำที่มีเพียงพอในการเพาะปลูกพืช การกระจายของฝนดี และสภาพอากาศเอื้ออำนวย ทำให้เกษตรกรขยายเนื้อที่เพาะปลูกเพิ่มขึ้น ได้แก่ ข้าวนาปี มันสำปะหลังโรงงาน และอ้อยโรงงาน



4.5 สาขาป่าไม้ ในปี 2564 ขยายตัวร้อยละ 1.7 เมื่อเทียบกับปีที่ผ่านมา เนื่องจากผลผลิตของไม้ยูคาลิปตัส ยังมีความต้องการของตลาดอย่างต่อเนื่อง เพื่อเป็นวัตถุดิบสำคัญในอุตสาหกรรมผลิตเยื่อกระดาษ ราคาปรับตัวสูงขึ้น และถึงรอบปีตัดฟัน ส่งผลให้ผลผลิตไม้ยูคาลิปตัสเพิ่มขึ้น



5. แนวโน้มเศรษฐกิจการเกษตร ปี 2565

ภาวะเศรษฐกิจการเกษตรจังหวัดขอนแก่น ในปี 2565 คาดว่าจะมีการขยายตัวอยู่ในช่วงร้อยละ 1.1 - 2.1 เมื่อเทียบกับปีที่ผ่านมา โดยสาขาพืช สาขาปศุสัตว์ สาขาประมง สาขาบริการทางการเกษตร และสาขาป่าไม้ ขยายตัวเพิ่มขึ้นจากปัจจัยสนับสนุน ได้แก่ สภาพอากาศที่เอื้ออำนวยต่อการทำการเกษตรและปริมาณฝนที่มีมากขึ้น ทำให้คาดว่าจะมีปริมาณน้ำเพียงพอสำหรับการเพาะปลูกและไม่ประสบปัญหาภัยแล้ง การดำเนินนโยบายด้านการเกษตรที่ต่อเนื่อง ทั้งการบริหารจัดการทรัพยากรน้ำ จัดสรรน้ำเพื่อการเกษตร บริหารการผลิตให้สอดคล้องกับความต้องการของตลาด ส่งเสริมการใช้เทคโนโลยีในการผลิตและยกระดับคุณภาพสินค้าเกษตร แต่มีปัจจัยลบที่ไม่สามารถควบคุมได้ เช่น การเปลี่ยนแปลงของสภาพภูมิอากาศที่อาจทำให้เกิดความแปรปรวนของสภาพอากาศและภัยธรรมชาติ สถานการณ์การระบาดของโควิด-19 การระบาดของโรคพืชและสัตว์ ราคาน้ำมันที่มีทิศทางปรับตัวสูงขึ้น และราคาปัจจัยการผลิต เช่น ปุ๋ย สารเคมีกำจัดโรคและแมลง มีแนวโน้มปรับตัวสูงขึ้น ซึ่งจะทำให้ต้นทุนการผลิตสินค้าเกษตรเพิ่มขึ้น ส่งผลต่อการผลิตสินค้าเกษตร รายละเอียดแต่ละสาขาการผลิตมีดังนี้

5.1 สาขาพืช ในปี 2565 คาดว่าจะขยายตัวอยู่ในช่วงร้อยละ 1.6 - 2.6 เมื่อเทียบกับปีที่ผ่านมา โดยสินค้าพืชที่มีปริมาณผลผลิตเพิ่มขึ้น ได้แก่ ข้าวเหนียวนาปี ข้าวเจ้านาปี มันสำปะหลังโรงงาน อ้อยโรงงาน และยางพารา เนื่องจากเป็นไปตามปัจจัยบวกที่เป็นแรงผลักดัน เช่น ปริมาณน้ำเพียงพอในช่วงฤดูเพาะปลูก ปริมาณน้ำในอ่างเก็บน้ำและตามแหล่งน้ำธรรมชาติที่มีเพิ่มขึ้น ประกอบกับภาครัฐมีมาตรการช่วยเหลือเกษตรกรผู้ปลูกข้าวอย่างต่อเนื่อง จึงจูงใจให้เกษตรกรขยายการเพาะปลูกในพื้นที่ว่างเพิ่มขึ้น และคาดว่าจะเพิ่มพื้นที่เก็บเกี่ยวได้มากขึ้น ยังมีปัจจัยลบที่อาจส่งผลกระทบต่อการผลิตพืชในปี 2565 ซึ่งส่วนใหญ่ยังคงเป็นปัจจัยที่ต่อเนื่องมาจากช่วงปีที่ผ่านมา ได้แก่ ปัญหาโรคและแมลงศัตรูพืชระบาด ราคาปัจจัยการผลิต เช่น ปุ๋ยเคมี และสารปราบศัตรูพืชมีการปรับตัวสูงขึ้น และภัยธรรมชาติที่ไม่สามารถควบคุมได้

5.2 สาขาปศุสัตว์ ในปี 2565 คาดว่าจะขยายตัวอยู่ในช่วงร้อยละ 1.5 - 2.5 เมื่อเทียบกับปีที่ผ่านมา เป็นผลจากการผลิตสินค้าปศุสัตว์ที่สำคัญทั้ง โคเนื้อ กระบือ สุกร ไก่เนื้อ ไช้ไก่ และน้ำนมดิบ ยังคงมีแนวโน้มเพิ่มขึ้น เนื่องจากเกษตรกรมีการขยายการผลิตเพื่อรองรับความต้องการของตลาดทั้งภายในประเทศและต่างประเทศ ประกอบกับภาครัฐมีการบริหารจัดการวัคซีนป้องกันโรคล้มปัสกนอย่างต่อเนื่อง และมีการจัดการฟาร์มที่ดี เกษตรกรมีความเข้มงวดในการป้องกันโรคระบาด ซึ่งทำให้ผลผลิตมีปริมาณและคุณภาพเพิ่มขึ้น อย่างไรก็ตาม ยังคงต้องติดตามเฝ้าระวังปัจจัยเสี่ยงจากการเปลี่ยนแปลงสภาพอากาศที่อาจส่งผลกระทบต่อสุขภาพสัตว์ การเกิดโรคระบาดในสัตว์ทั้งในประเทศและต่างประเทศ สถานการณ์ราคาวัตถุดิบอาหารสัตว์และราคาน้ำมันที่ปรับตัวสูงขึ้น อาจส่งผลกระทบต่อต้นทุนการผลิต

5.3 สาขาประมง ในปี 2565 คาดว่าจะขยายตัวอยู่ในช่วงร้อยละ 0.1 - 1.1 เมื่อเทียบกับปีที่ผ่านมา เนื่องจากปริมาณน้ำฝนที่มากกว่าปีที่ผ่านมา ปริมาณน้ำในเขื่อน และอ่างเก็บน้ำ แหล่งน้ำธรรมชาติมีปริมาณน้ำเพียงพอต่อการเพาะเลี้ยง และการจับสัตว์น้ำธรรมชาติเพิ่มขึ้น

5.4 สาขาบริการทางการเกษตร ในปี 2565 คาดว่าจะขยายตัวอยู่ในช่วงร้อยละ 1.0 - 2.0 เมื่อเทียบกับปีที่ผ่านมาเนื่องจากปริมาณน้ำฝนที่เพิ่มขึ้น ทำให้มีปริมาณน้ำในอ่างเก็บน้ำมากกว่าปีที่ผ่านมา และปริมาณน้ำในแหล่งน้ำธรรมชาติอยู่ในเกณฑ์ดี ทำให้เกษตรกรสามารถเพาะปลูกพืชได้ตามปกติ ทำให้คาดว่าเนื้อที่เพาะปลูกพืชที่สำคัญเพิ่มขึ้น ได้แก่ ข้าวนาปี มันสำปะหลังโรงงาน อ้อยโรงงาน ส่งผลให้พื้นที่เก็บเกี่ยวผลผลิตเพิ่มขึ้น เกษตรกรมีการจ้างบริการเตรียมดินพื้นที่เพาะปลูก และการจ้างบริการเก็บเกี่ยวผลผลิตเพิ่มขึ้น

5.6 สาขาป่าไม้ ในปี 2565 คาดว่าจะขยายตัวอยู่ในช่วง 1.3 - 2.3 เมื่อเทียบกับปีที่ผ่านมา เนื่องจากองค์การอุตสาหกรรมป่าไม้เขตขอนแก่น มีโครงการส่งเสริมการปลูกไม้เศรษฐกิจ (โตเร็วไม่ยูคาลิปตัส) เพิ่มพื้นที่ในการปลูกไม้ยูคาลิปตัส ถึงอายุรอบตัดฟัน



ตารางที่ 1 อัตราการขยายตัวของผลิตภัณฑ์มวลรวมภาคเกษตร จังหวัดขอนแก่น

หน่วย: ร้อยละ

| สาขา | 2564 | 2565 |
|-------------------|------|-----------|
| ภาคเกษตร | 1.0 | 1.1 – 2.1 |
| พืช | 2.7 | 1.6 – 2.6 |
| ปศุสัตว์ | -2.0 | 1.5 – 2.5 |
| ประมง | 0.6 | 0.1 – 1.1 |
| บริการทางการเกษตร | 1.9 | 1.0 – 2.0 |
| ป่าไม้ | 1.7 | 1.3 – 2.3 |

ที่มา : สำนักงานเศรษฐกิจการเกษตรที่ 4

ตารางที่ 2 ผลผลิตสินค้าเกษตรที่สำคัญ (ปีปฏิทิน) จังหวัดขอนแก่น

หน่วย: ตัน

| สินค้า | ปี 2563 | ปี 2564 | อัตราการเปลี่ยนแปลง (ร้อยละ) |
|---|-------------|-------------|---------------------------------|
| ข้าวเหนียวนาปี | 505,457 | 511,787 | 1.3 |
| ข้าวเจ้านาปี | 186,177 | 190,687 | 2.4 |
| อ้อยโรงงาน | 4,830,921 | 4,841,166 | 0.2 |
| มันสำปะหลังโรงงาน | 758,090 | 876,223 | 15.6 |
| ยางพาราแผ่นดิบชั้น 3 | 14,500 | 14,423 | -0.5 |
| สุกร น้ำหนักมากกว่า 100 กิโลกรัม (ตัว) | 384,803 | 380,570 | -1.1 |
| ไก่เนื้อ (ตัว) | 16,930,455 | 16,421,189 | -3.0 |
| น้ำนมดิบ | 65,520 | 64,734 | -1.2 |
| โคเนื้อ ขนาดกลาง น้ำหนัก 350-450 กิโลกรัม (ตัว) | 35,356 | 34,720 | -1.8 |
| กระบือ ขนาดกลาง น้ำหนัก 450-550 กิโลกรัม (ตัว) | 8,923 | 8,852 | -0.8 |
| ไข่ไก่ (ฟอง) | 720,875,670 | 713,666,913 | -1.0 |
| เพาะเลี้ยงสัตว์น้ำจืด | 4,984 | 5,059 | 1.5 |
| จับสัตว์น้ำจืดธรรมชาติ | 2,423 | 2,471 | 2.0 |

ที่มา : ศูนย์สารสนเทศการเกษตร สำนักงานเศรษฐกิจการเกษตร



ตารางที่ 3 ราคาสินค้าเกษตรที่สำคัญที่เกษตรกรขายได้ จังหวัดขอนแก่น

หน่วย: บาท/กิโลกรัม

| สินค้า | ปี 2563 | ปี 2564 | อัตราการเปลี่ยนแปลง (ร้อยละ) |
|---|-----------|-----------|---------------------------------|
| ข้าวเหนียวนาปี (บาท/ตัน) | 10,136.00 | 7,491.00 | -26.1 |
| ข้าวเจ้านาปี (บาท/ตัน) | 10,919.67 | 9,033.67 | -17.3 |
| อ้อยโรงงาน (บาท/ตัน) | 767.00 | 1,093.33 | 42.5 |
| มันสำปะหลังโรงงาน | 1.88 | 2.24 | 19.0 |
| ยางพาราแผ่นดิบชั้น 3 | 41.22 | 57.53 | 39.6 |
| สุกร น้ำหนักมากกว่า 100 กิโลกรัม | 70.16 | 71.18 | 1.5 |
| ไก่เนื้อ | 35.74 | 33.85 | -5.3 |
| น้ำนมดิบ | 18.36 | 18.12 | -1.3 |
| โคเนื้อ ขนาดกลาง น้ำหนัก 350-450 กิโลกรัม (บาท/ตัว) | 30,967.09 | 33,476.25 | 8.1 |
| กระบือ ขนาดกลาง น้ำหนัก 450-550 กิโลกรัม (บาท/ตัว) | 34,871.83 | 39,755.50 | 14.0 |
| ไข่ไก่ (บาท/ฟอง) | 2.89 | 3.06 | 5.9 |
| เพาะเลี้ยงสัตว์น้ำจืด | 60.67 | 57.00 | -6.0 |
| จับสัตว์น้ำจืดธรรมชาติ | 61.42 | 57.50 | -6.4 |

ที่มา : ศูนย์สารสนเทศการเกษตร สำนักงานเศรษฐกิจการเกษตร